

# La nuit moins le quart

Théâtre d'objets avec musique live pour tous à partir de 3 ans

Contact technique : Melanie Florschütz, portable : 0049.163.4527285, courriel : post@melaniefloerschuetz.de

Équipe en tournée : 2 artistes qui s'occupent aussi de la technique

## DEMANDES TECHNIQUES

### Dimension plateau :

- Espace scénique : 7 - 10 m d'ouverture (7 m mini) / 5,50 m de profondeur (mini) – si votre espace scénique est plus petit, merci de nous envoyer la mesure de votre espace et nous voyons si on pourrait s'adapter.
- 3 m 50 de hauteur mini
- Le public sera installé sur des gradins. (Premier rang à 1,50m du nez de scène)
- Une bonne vue sur le sol de la scène est bien !
- Noir salle nécessaire
- Plateau : boîte noire, sol noir. Hauteur maxi du plateau environ 1 m.
- Si votre salle est plus petite, n'hésitez pas à nous contacter. Nous verrons alors si nous pouvons nous adapter. Si vous ne disposez pas de certains tubes de fixation comme dans notre plan technique, nous pouvons chercher ensemble d'autres solutions.

**En générale nous avons besoin d'une boîte noire.**

### Dimensions pour l'installation d'une boîte noire (plan technique voir page 5)

- 8-10 m d'ouverture x 6 m de profondeur avec une hauteur de 3,50 m mini

### Projecteurs à fournir par le lieu : (Nous préférons les ampoules hallogènes)

- **7x PC 1000 W PC**
- **4x PC 650-1000 W** posé au sol sur la fixation de projecteur, pas de platine nécessaire
- Prévoir pour tous les projecteurs des volets ou coupé avec gaffer tape d'aluminium
- Prévoir des gelatines pour tous les 11x projecteurs: ROSCO 119 et LEE 201
- Prévoir des projecteurs réglables sur public !
- 

### Circuits réglables nécessaires pour la technique de notre part :

- 3x électro-aimants réglables sur truss
- 1x électro-aimant réglable au sol
- 

### Nous apportons avec nous :

- 1x Cameo Spot 40 W pour éclairer la boule miroir (diamètre 20 cm)
- 5x LED à 150 W projecteurs apportés de nous, alimentés par un seul courant direct (les 5x LED sont connectés entre eux par un câble hybrid DMX + courant apporté de nous)

### Puissance électrique nécessaire :

derrière notre espace de jeux :

- 1x liaison DMX (3 ou 5 point) entre votre gradateur et notre console de réglage
- 1x prise à 230 V pour notre console de réglage (ordinateur)

côté jardin :

– au sol

- 1x prise à 230 V pour le son
- 1x prise à 230 V pour le switchpack

– en haut /sur truss

- 1x prise à 230 V pour le premier LED en chaîne (N°401)
- 1x prise à 230 V pour le Cameo Spot 40 W (N°313)

- 1x prise à 230 V pour le moteur à boule miroir (diamètre de boule 20 cm) (N°25)

**Son :** nous voulons bien utiliser votre système son ! Le son devrait venir de derrière le public.

**Extras :** Nous avons besoin de 2x pains/poids à 10kg pour stabiliser notre rideau mobile

### **Gradin surélevé demandé !**

- Le public sera installé sur des gradins. (Premier rang à 1,50 m du nez de scène)
- Une bonne vue sur le sol de la scène est important !
- soit qu'on utilise le gradin qui se trouve déjà sur place
- soit qu'on nous installe un gradin avec 3 étages (et un rang au sol) et une ouverture jusqu'au 8,00 m
- si la scène est surélevée, les spectateurs peuvent être assis au niveau du sol.

**Jauge** (sous réserve d'étude de la capacité du gradin au lieu)

- Séance scolaire (accompagnateurs inclus) : 90-100 personnes
- Séance tout public : 90-100 personnes
- Jauge sans gradin surélevé : max. 50 personnes

### **INSTALLATION**

- Temps de montage/réglages : 5-6h
- Si la première à lieu le jour du montage, prévoir 7h entre le début du montage et la séance.
- On préfère le montage la veille.
- A ce temps d'installation s'ajoutera celui de la mise en configuration de la salle si nécessaire (occultation, boîte noire, gradins, Etc.). Ce temps de pré-montage dépendra de la nature et des contraintes du lieu
- Temps de démontage : 1h
- Personnel demandé : 1 technicien lumière pour déchargement, montage lumière/décors, démontage et chargement.
- Prévoir le pré-montage si nécessaire.
- Prévoir l'ouverture du lieu 1h30 avant le spectacle
- Durée du spectacle : 40 minutes
- Nombre de séances possibles et conseillées par jour : 2
- 1 loge. Merci de deux serviettes et la possibilité de prendre une douche.
- De l'eau et du café, des fruits frais/secs et des noix sont les bienvenus.

### **Conditions d'accueil**

- L'entrée, le placement et la sortie du public sont organisés par le personnel du lieu.
- Il y a une particularité pour l'entrée du public :

Nous souhaitons accueillir le public dans le foyer. Ensuite, nous faisons entrer le public dans la salle, par groupes, avec des lampes de poche. Veuillez organiser, dans la mesure du possible, des lampes de poche supplémentaires pour le personnel d'entrée. Dans la zone des spectateurs, il ne fait pas aussi clair que d'habitude, mais il ne fait pas non plus tout à fait sombre (pour autant que cela soit encore sûr).

### **Certificats d'inflammabilité B1**

pour notre rideau noir et le tulle avec lequel quelques objets sont construits - voir page 5-7

# La nuit moins le quart

Théâtre pour des enfants 3+

Contact: Melanie Florschütz, post@melaniefloerschuetz.de, 0049.163.4527285

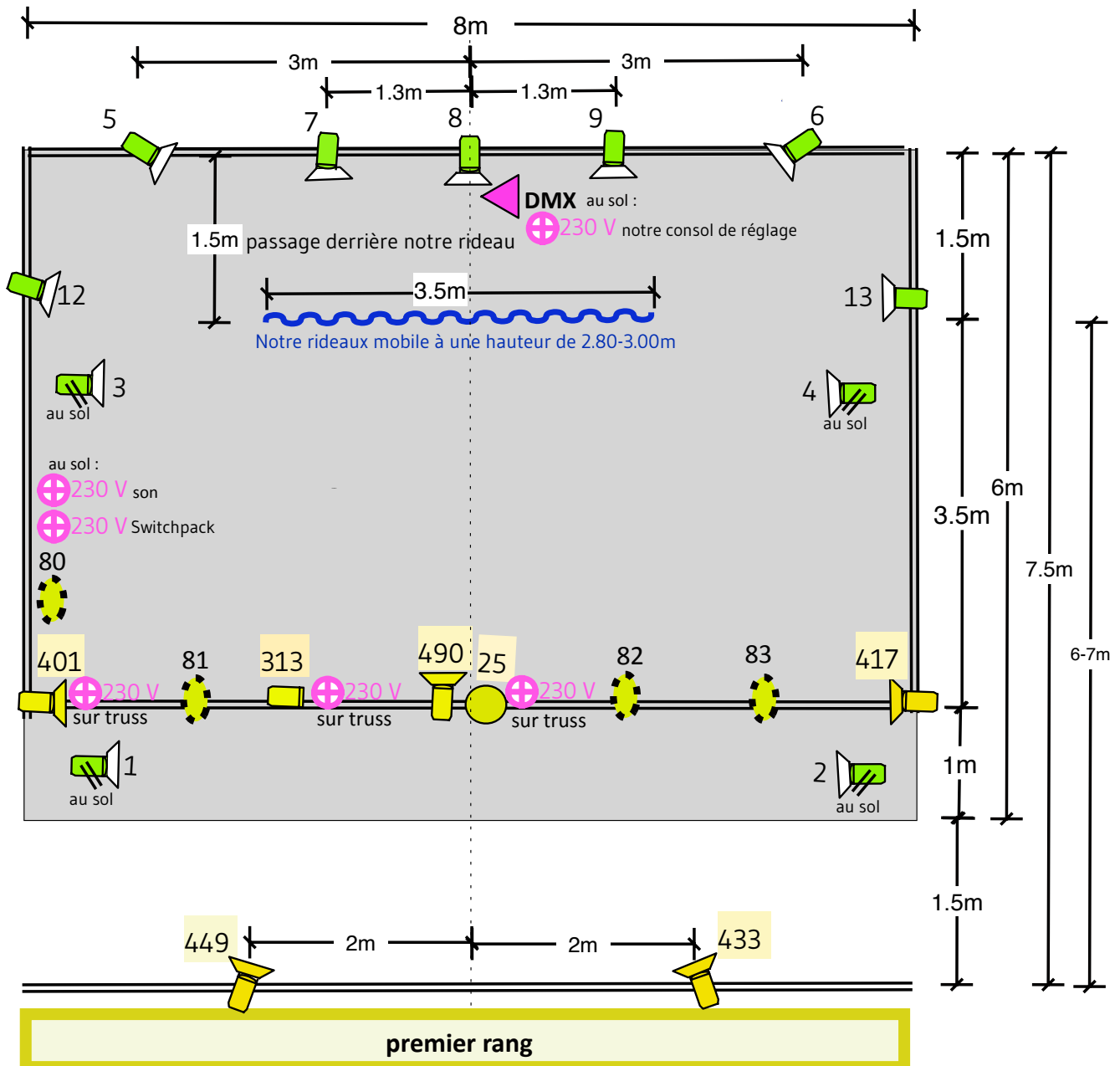
Installation dans une salle de théâtre avec truss/perches

Durée de montage : 5-6 h

Espace de jeu (boîte noire, sol noir) :

ouverture : 8-10 m (mini : 7 m)/profondeur : 5,50m (mini)

hauteur: 3.50 m minimum



Espace du public sur gradin pour 90-100 personnes (jauge max.)  
à vérifier selon la capacité de votre gradin.

## Explication:

Nous avons besoin de **12x circuits gradables minimum**

+ 1x circuit réglable pour la lumière public

+ 4x circuits réglables pour électro-aimants

**Projecteurs à fournir par le lieu : (Nous préférons les ampoules hallogènes)**



**7x PC 1000 W PC**



**4x PC 650-1000 W** posé au sol sur la fixation de projecteur, pas de platine nécessaire

au sol

Prévoir pour tous les projecteurs des volets ou coupé avec gaffer tape d'alu

Prévoir des gelatines pour tous les 11x projecteurs: ROSCO 119 et LEE 201

Prévoir des projecteurs réglables sur public !

**Circuits réglables nécessaires pour la technique de notre part :**



3x électro-aimants réglables sur truss

80



1x électro-aimant réglable au sol

*Nous apportons avec nous :*

313



1x Cameo Spot 40 W pour éclairer la boule miroir (diamètre 20 cm)



5x LED à 150 W projecteurs apportés de nous, alimentés par un seul courant direct (les 5x LED sont connectés entre eux par un câble hybrid DMX + courant apporté de nous)

**Courants électriques/DMX nécessaires depuis le lieu de représentation :**

derrière notre espace de jeux :



1x liaison DMX (3 ou 5 point) entre votre gradateur et notre console de réglage



1x prise à 230 V pour notre console de réglage (ordinateur)

côté jardin :

– au sol



1x prise à 230 V pour le son



1x prise à 230 V pour le switchpack

– en haut /sur truss



1x prise à 230 V pour le premier LED en chaîne 401



1x prise à 230 V pour le Cameo Spot 40 W 313



1x prise à 230 V pour un moteur à boule miroir (diamètre 20 cm) 25

**Son :** nous voulons bien utiliser votre système son ! Le son devrait venir de derrière le public.

**Extras :** Nous avons besoin de 2x pains/poids à 10kg pour stabiliser notre rideau mobile

# La nuit moins le quart

Théâtre pour des enfants 3+

Contact: Melanie Florschütz, post@melanieflorschuetz.de, 0049.163.4527285

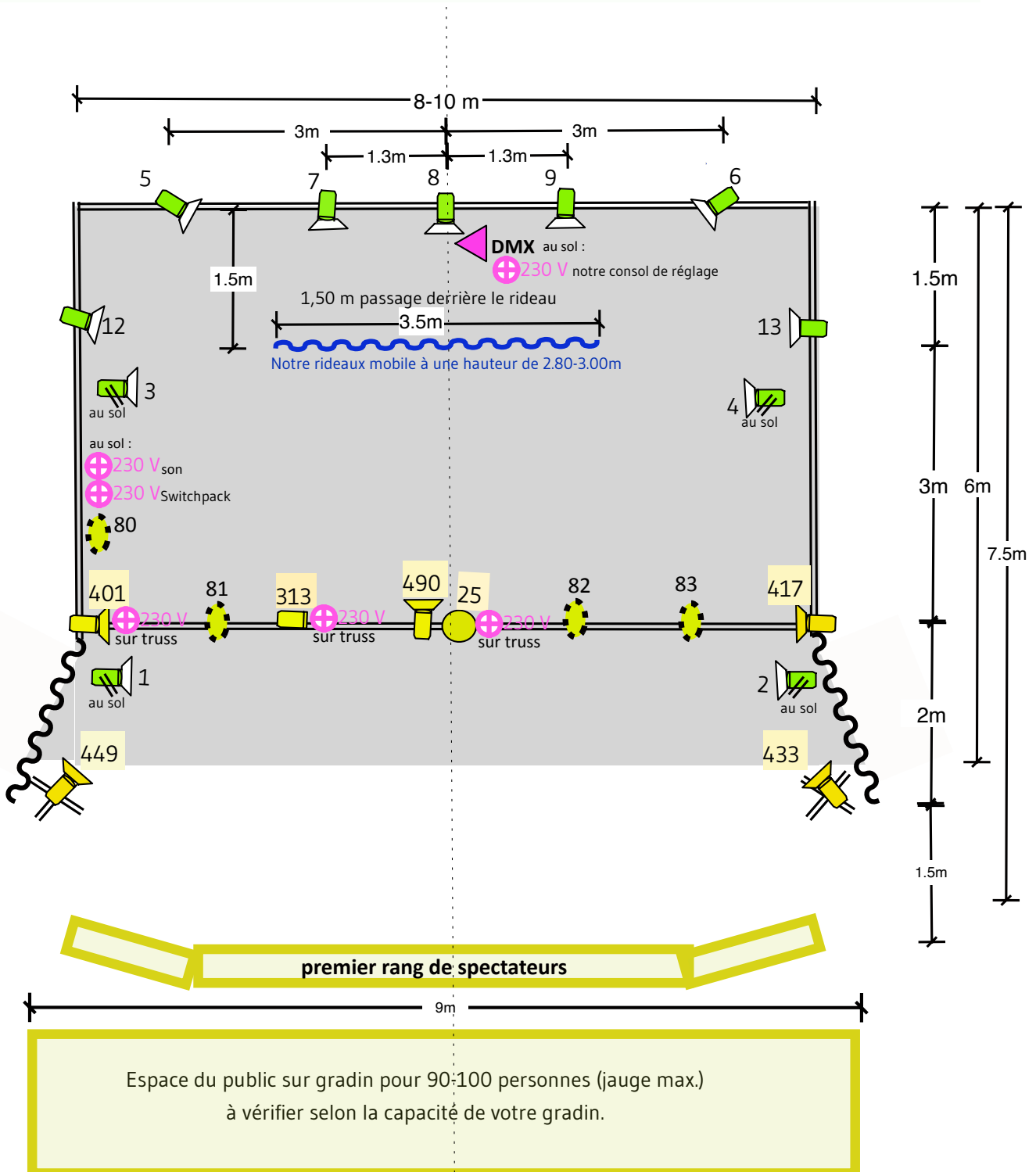
Durée de montage : 5-6 h (après l'installation de la boîte noire)

## INSTALLATION d'une boîte noire

Espace de jeu (boîte noire, sol noir) :

ouverture : 8 - 10 m (8m mini) /profondeur : 6 m (mini)

hauteur: 3.50 m minimum



Gerriets GmbH  
Im Kirchenhürstle 5-7  
DE-79224 Umkirch bei Freiburg

Telefon: (+49) 07665-960-0  
Telefax: (+49) 07665-960-125  
e-mail: info@gerriets.com  
internet: www.gerriets.com  
ID-Nr.: DE 142 191 543  
St. Nr.: 0719502621



Gerriets GmbH Postfach 1154 D 79220 Umkirch

Florschütz & Döhnert  
Melanie Florschütz  
Kulmer Str. 31

10783 Berlin

Anlage zu unserer Lieferung Rechnung Nr. 13408492 vom 03.01.2024

## Flammenschutzbescheinigung

nach  
DIN 4102 Teil 1

Hiermit bestätigen wir, daß nachfolgende Positionen der oben genannten Lieferung exakt nach Herstellervorschrift ausgerüstet wurden. Diese Bescheinigung ist nur in Verbindung mit dem dazugehörigen Lieferschein gültig.

Pos.	Material Beschreibung	Menge / Einheit	Hersteller / Flammenschutzmittel	Klassifizierung DIN
1	Moltonstoff BOLTON, einseitig geraut Material: reine Baumwolle, Farbe: tiefschwarz, Breite: 300 cm, Gewicht: 320 g/m². Schwer entflammbar, Baustoffklasse: DIN 4102 B1 und EN 13501-1 C-s1,d0.	7,80 m	Rudolf GmbH RUCO-FLAM NGF P-22-004157-PR04-ift	schwer entflammbar 4102 B1

Mit freundlichen Grüßen

G E R R I E T S GmbH

- Bühnenbedarf -

Dieses Dokument wurde digital erstellt und ist ohne Unterschrift gültig.

# Zertifikat Nr. 12

Tüll  
Material:  
100% Polyamid





Brugherio, 01/06/2023

STOFF PALETTE GMBH  
HAUS-HOFMANN-STRASSE 11  
95213 MUENCHBERG  
GERMANY

Herewith we declare that MCC Srl appointed the

***QUALITY TESTING LABORATORY of CLOTEFI SA***

To make the following test on our item Tulle 4 DEN040 Fire Retardant h. 140 cm. as follows

Date of report issue: 10/10/2018

**DETERMINATION OF FLAMMABILITY:**

EN 71-02: 2011 SAFETY OF TOYS – PART 2: FLAMMABILITY

Pre-Treatment : not applied

Climate Conditions: Temperature: 20+<sub>-</sub>5°C; Relative Humidity: 65+<sub>-</sub>5%

Specimens Dimensions: 610x100 mm

Tested Surface: Face side

Flame Time: 0sec

**RESULTS:**

GENERAL REQUIREMENTS: CONFORM

TIME (sec): 0

RATE of SPREAD (mm/sec): 0

Kind Regards

MCC Srl

  
Viale Lombardia, 51  
20847 BRUGHERIO (MB)  
Tel. 039 2142513 Fax 039 2876431  
Partita IVA n. 03816610962