

Elektrische Schatten

Objektheater mit Live-Musik für alle ab 4 Jahren

Kontakt bei technischen Fragen: Melanie Florschütz, Mobiltelefon: 0163. 45 27 285, post@melaniefloerschuetz.de

Variante 2: Installation in einem Mehrzweckraum

Spielfläche

- 4,50 m Höhe Minimum (5,50 m optimal)
- 10,00 m Breite
- 8,50 m Tiefe + 1,50 m Abstand zur ersten Zuschauerreihe + Platz für eine ansteigende Zuschauersituation = gesamt ca. 15,00 m
- Wir spielen ebenerdig oder erhöht bis 60 cm Höhe.
- Für unsere Spielfläche benötigen wir einen dunklen/schwarzen Boden.
- Wir spielen im leeren Raum vor der bestehenden leeren Rückwand. Der Raum kann jede einheitliche gedeckte Farbe haben, nur weiß ist schwierig. Bei weißen Räumen oder zu unruhigen Farbgebungen ist eine schwarze Aushängung/black box nötig. Bitte übermitteln Sie uns ein Foto Ihres Saales, damit wir einen Eindruck der Farbigkeit von Wand + Boden erhalten.
- Während des Stücks ziehen wir über Rollen an der Traverse Nr.1 einen eigenen Rückhänger hoch (Stoff, Höhe: 4,20 m, Breite: 5,86 m, Gewicht inkl. Alurohre: unter 10 kg.) Der Rückhänger funktioniert wie eine Projektionsfläche, auf der mit Hilfe der Scheinwerfer No 5+7 Schatten von Dingen, die sich auf unserer Achse drehen, projiziert werden. Hinter dem Rückhänger benötigen wir einen Umgang von 1,00 m bis zur bestehenden Rückwand.
- Bitte das Streulicht von Notausgang-Schildern oder Paniklichtern im Bühnenbereich minimisieren.
- Wir benötigen einen absolut verdunkelbaren Raum!

Folgende Technik wird benötigt:

Befestigungen

- Bitte installieren Sie uns vor Ort **3 x Traversen mit einer Breite von 10,00 m und Höhe 4,50 m** (5,50 m optimal) - mit einem 2,50 - 3,00 m Ausleger auf der Traverse Nr. 2 (s. Plan).
- Wir benötigen einen Umgang von 1,00 m hinter unserem Rückhänger zu der Rückwand des Saales.
- 4 x Bodenstative (Nr. 5 + 13 stehen eventuell im Zuschauerbereich, bitte entsprechend absichern!)
- 2 x Stative mit einer Höhe von 4,00 - 5,00 m für die Scheinwerfer Nr.15
- 2 x Mikrofonständer für unsere Lautsprecherboxen (Der Ton wird von uns mitgebracht!)

Scheinwerfer

- 3 x PC 1000 W Robert Juliat 63° oder 3 x Selecon Pacific 75° Zoomspot oder vergleichbar. (Wir benötigen 3 baugleiche Scheinwerfer mit einem guten Abbild für Projektionen/Schattenspiele auf unserem Rückhänger und einem großen Abstrahlwinkel auf kurze Distanz)
- 12 x PC 1000 W
- 3 x asymmetrische Fluter 1000 W
- Torblenden und black wrap für alle Scheinwerfer
- Frostfilter für Nr. 8 (soll den gesamten Rückhänger ausleuchten)

Zuschauerlicht

- Bitte Scheinwerfer für ein dimmbares Zuschauerlicht einrichten

Regelbare Kreise

- Wir benötigen **mindestens 22 regelbare Kreise !** plus 1 regelbaren Kreis für das Zuschauerlicht
- für alle vorhandenen Scheinwerfer
- inklusive 2 x regelbare Versätze für 2 x Dedolight à 150 W/24 von uns mitgebracht
- inklusive 2 x regelbare Versätze reserviert für die Manipulation unserer motorisierten Achse (Drehung: Richtung

+ Geschwindigkeit

Dimmer

- Wir benötigen Dimmer entsprechend aller Scheinwerfer mit mindestens **22 regelbaren Kreisen**
- 1 x DMX- Verbindung (3 oder 5 polig) zwischen den Dimmern vor Ort und unserem Lichtstellpult (LAN Box) bis zur rechten Bühnenseite verlegt
- Während der Vorstellung rufen wir die Lichtstimmungen per Fernbedienung ab.
- Wir können die Kreise soft patchen.

Strom

- 32 A gemäß den Scheinwerfern
- 230 V für unser Lichtstellpult (rechte Bühnenseite)
- 230 V für den Ton (rechte Bühnenseite)

Verlängerungen

- für alle Scheinwerfer

Ton

- Wir bringen den Sound mit (2x Aktivboxen) mit. Bitte stellen Sie uns 2x Mikrofonständer dafür.

Diverses

- Eine Leiter zur Lichteinrichtung auf 4,50 - 5,50 m
- 2 x Bühnengewichte à 15-20 kg
- 1 x Umkleideraum. Bitte geben Sie uns 2 Handtücher und die Möglichkeit zu duschen.
- Wir freuen uns über die Bereitstellung von Wasser und Kaffee, Nüssen und Früchten.

Zuschauersituation

- Wir benötigen eine ansteigende Zuschauertribüne
- Distanz zwischen Spielfläche Beginn und erster Zuschauerreihe: mindestens 1,50 m
- Zuschauerbegrenzung: 90 Personen maximal (inkl. Begleitpersonen) gemäß vorhandener Zuschauerpodestserie
- Ohne ansteigende Zuschauerpodestserie: 50 Personen max.

Zeitplan und Personal

- Aufbau: (nach Vorhängung!) 5 Stunden mit der Anwesenheit von mind. 1 Lichttechniker für die Lichteinrichtung
- Spieldauer: 40 Minuten
- Abbau: 1 Stunde (mit 1 Helfer)
- Bitte helfen Sie uns beim Aus- und Einladen unserer Bühnenteile (ca. jeweils 15 Minuten)
- Wir benötigen 75 Minuten vor Beginn jeder Vorstellung für Vorbereitungen und Aufwärmen am Spielort.
- Wir bevorzugen den Aufbau am Vortag! Sollte der Aufbau am selben Tag der Vorstellung stattfinden, bitten wir um 7-8 Stunden Zeit zwischen dem Beginn des Aufbaus und der Vorstellung.

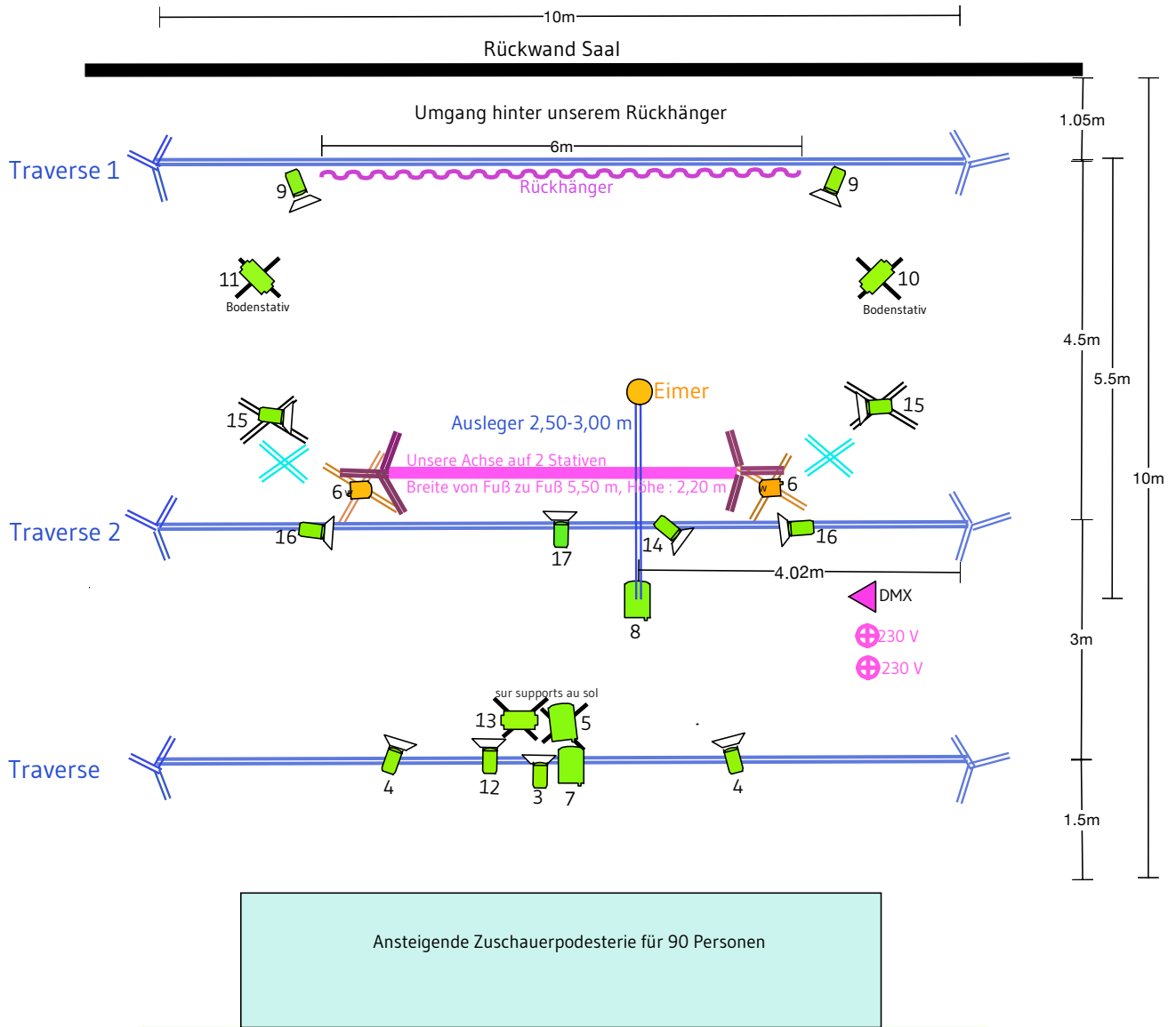
Elektrische Schatten

Objekttheater für alle 4+

Kontakt: Melanie Florschütz, post@melanieflorschuetz.de, 0049.163.4527285

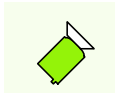
Installation in einem Mehrzweckraum

Mit Installation von 3 x Traversen, Höhe: 4,50 m (5,00 m optimal), Breite: 10,00 m

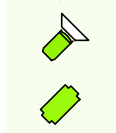


Erklärung

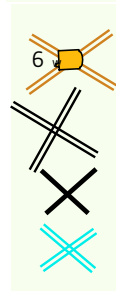
Wir benötigen mindestens **22 regelbare Kreise!** plus 1 regelbarer Kreis für das Zuschauerlicht



3 x PC 1000 W Robert Juliat 63° oder 3 x Selecon Pacific 75° Zoomspot (oder vergleichbar)
(Wir benötigen 3 baugleiche Scheinwerfer mit einem guten Abbild für Projektionen/Schattenspiele auf unserem Rückhänger. Wichtig sind Scheinwerfer mit einem großen Abstrahlwinkel auf kurze Distanz.)



12 x PC 1000 W



3 x asymmetrische Fluter 1000 W

2 x regelbare Kreise für 2 x Dedolight à 150 W/24V auf Stativen (mitgebracht von uns)

4 x Bodenstative (Nr. 5 + 13 stehen evt. im Zuschauerbereich, bitte entsprechend absichern!)

2 x Stative mit 4,00 - 5,00 m Höhe für Scheinwerfer Nr. 15

2 x Mikrofonständer für unsere Lautsprecherboxen (Der Ton wird von uns mitgebracht!)

- Torblenden und black wrap für alle Scheinwerfer
- Frostfilter für Nr. 8 (soll den gesamten Rückhänger ausleuchten)
- Bitte Scheinwerfer für ein regelbares Zuschauerlicht einrichten
- 2 x Bühnengewichte à 15-20 kg

an unsere rechte Bühnenseite verlegt:



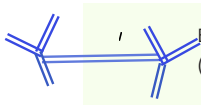
1 x DMX- Verbindung (3/5 polig) zwischen den Dimmern vor Ort und unserem Lichtstellpult

• 230 V für unser Lichtstellpult (rechte Bühnenseite)

• 230 V für den Ton (rechte Bühnenseite)

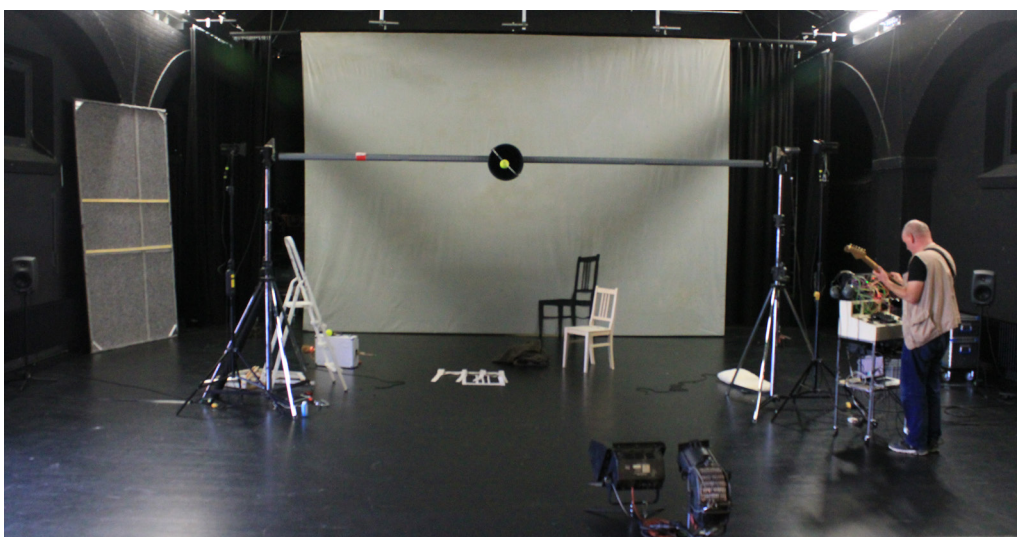


Ein Eimer von uns am Ausleger an der Traverse Nr. 2 befestigt, über ein Seil und 3 Rollen von unten manipuliert



Bitte installieren Sie uns 3 x Traversen mit einer Höhe von 4,50 m Minimum (5,00 m optimal), Breite: 10,00 m - mit einem 2,50 - 3,00 m Ausleger auf der Traverse Nr. 2

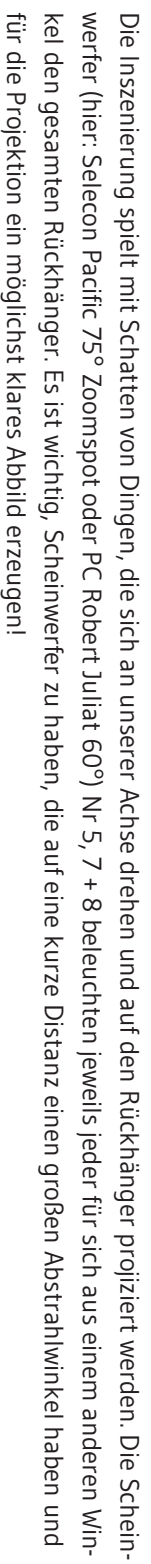
Ansicht unseres Bühnenaufbaus (mit unserer motorisierten Achse auf 2 Stativen und unserem Rückhänger im Hintergrund). Das Stück beginnt im leeren Raum vor der vorhandenen leeren Rückwand.



Objekttheater fü alle 4+

Kontakt: Melanie Florschütz, post@melanieflorschuetz.de, 0049.163.4527285

Mit Installation von 3 x Traversen, Höhe: 4,50 m (5,50 m optimal), Breite: 10,00 m



Hinter unserem Rückhänger brauchen wir einen Umgang von 0,50 - 1,00 m bis zur Rückwand des Saales.

An der Traverse Nr. 2 benötigen wir einen Ausleger von 2,50-3,00 m für die Befestigung unseres Eimers und des Scheinwerfers Nr. 8.



PERFORMANCE • Crellestrasse 22 • 10827 Berlin

Theater
Florschütz-Döhnert
Kulmer Str. 31

10783 Berlin

782.79.08
0163-45.27.285

Crellestrasse 22
10827 Berlin
Telefon (030) 781 87 75
Fax (030) 782 40 62
info@performance-
buehnenbedarf.de

BERLINER VOLKSBANK
BLZ 100 900 00
Konto 54 500 12000
PERFORMANCE –
Bühnenbedarf
Messe- und Bühnenstoffe
GmbH & Co. KG
USt-ID. DE136673135
Berlin HRA 20932

Persönlich haftende
Gesellschafterin
PERFORMANCE –
Theaterhandel & Verleih
Beteiligungs- und
Verwaltungs GmbH
Berlin HRB 25431
Geschäftsführerin
G. Riemensperger

SCHWERENTFLAMMBARKEITSBESTÄTIGUNG

Nr. **1806146**
Datum 29.06.2018

Wir bestätigen hiermit, daß der Stoff gemäß unserer

Rechnung Nr. 1806146 vom 29. 6. 2018

für
14 lfm Nessel
Baumwolle
grau
ca. 500 cm breit, ca. 220 g/m²

schwer entflammbar imprägniert ist nach **DIN 4102 B 1**

Imprägniermittel AFLAMMIT KRE

Prüfzeichen P-BWU03-I-16.5.149

Allgemeines bauaufsichtliches Prüfzeugnis

Materialprüfungsanstalt Universität Stuttgart

vom DIBT anerkannte Prüfstelle – Kennnummer BWU 03

Die mit dem Mittel ausgerüsteten Gewebe dürfen nur in geschlossenen
Räumen ohne Feuchtigkeitwirkung verwendet werden.

Das Feuerschutzmittel ist nicht beständig gegen die Einwirkung von Wasser
sowie Wäsche und Chemischreinigen.

Die mit dem Feuerschutzmittel ausgerüsteten Gewebe sind nur schwerentflammbar
ohne zusätzlich aufgetragene Anstriche, Beschichtungen oder ähnlichem.

Mit freundlichen Grüßen

PERFORMANCE

G. Riemensperger

Ihre Ansprechpartnerin bei Rückfragen