

Ssst !

Theater für Kinder ab 2 Jahren

Variante 2: Installation in einem Mehrzweckraum

Spielfläche

Höhe : 3,20 m minimum

Breite: 6,00 m minimum

Tiefe: 5,00 m Bühnenbild + 2,50 m Sichtabstand zur ersten Zuschauerreihe

+ ca 4,00 m Zuschauerpodesterie = ca. 11,50 m insgesamte Tiefe minimum

- Wir spielen ebenerdig (keine erhöhte Bühnenpodesterie). Die Zuschauer sitzen uns auf einer ansteigenden Zuschauerpodesterie frontal gegenüber. Eine gute Bodensicht ist wichtig !
- Wir benötigen eine schwarze Aushängung und einen dunklen Bühnenboden (schwarzer Tanzboden) in einem verdunkelbaren Raum = Black Box
- Wir benötigen einen Auf- und Abgang während des Spiels. Dafür sollte im Vorhang auf der linken Seite (Zuschauerblick) eine Öffnung sein, oder ein schwarzer Abhänger von ca. 1,00 m Breite, hinter der man verschwinden kann: im Abstand von 3,50 m von unserer hinteren Bühnenkante.

Lichttechnik

Wir benötigen am Spielort:

- **eine Lichttraverse** von ca. 7,00 m Breite und 3,50 m Höhe für das Frontlicht
- **4 Stative** (3,00 - 3,50 m hoch) für die 4 Scheinwerfer in unserem Bühnenbereich - oder entsprechende Befestigungen an der Decke oder an der Struktur einer Black Box befestigt

Stromanschlüsse :

- Starkstrom 32 A
- 1 x Stromanschluß 230 V für unseren Computer (LAN-Box) / linke Bühnenseite
- 1 x Stromanschluß 230 V für den Ton / rechte Bühnenseite

Dimmer :

- den gesamten Scheinwerfern entsprechende Dimmer mit **11 regelbaren Kreisen** inkl. Kreis für Zuschauerlicht
- 1 x DMX- Anschluß (3- oder 5 polig) von Ihren Dimmern zu unserem Lichtstellpult

Scheinwerfer :

- 8x PC 650-1000 W mit Flügeltoren
- 1x Profiler 650-1000 W Zoom 15-30° mit Iris
- 2x Profiler 650 -1000 W Zoom 25-50° mit Gobohalter
- Scheinwerfer für ein dimmbares Zuschauerlicht – bitte dem Raum entsprechend hängen
- 2x dimmbare Versätze für 2x 500 W Scheinwerfer von uns, verlegt an der rechten o. linken mittleren Bühnenseite
- entsprechende Kabel, Verlängerungen

Während der Vorstellung rufen wir die programmierten Lichtstimmungen von unserem Computer /LAN-Box aus ab (Softpatch möglich!).

Ton

Eine Tonanlage bringen wir selber mit. Falls vorhanden, nutzen wir aber auch gerne Ihre Tonanlage (Aktivboxen)

Zuschauersituation

Bedingung ist eine Draufsicht der Zuschauer auf unsere Spielfläche durch ansteigende Zuschauerplätze. Die erste Zuschauerreihe kann ebenerdig im Abstand von ca. 2,50 m zu unserem Bodentuch beginnen.

Zuschauerbegrenzung

- auf einer ansteigenden Podesterie: max. 70 Personen

Wenn Sie extra eine Zuschauerpodesterie für uns einrichten, bitten wir um eine Stufung von 0/30/60/90 cm oder 30/60/90/90 cm. Eine Zuschauerpodesterie mit vier Stufen und einer Breite von 6,00-8,00 m dürfte 70 Zuschauern genügend Platz bieten. Bitte organisieren Sie Kissen. Stühle benötigen wir nur in der letzten Reihe. In Absprache mit dem Veranstaltungsort können wir einen Teppich mitbringen, der sich über 3 Stufen erstreckt und der Situation einen angenehmen „Lounge“-Charakter gibt.

- ohne ansteigende Podesterie: max. 50 Personen

Bitte organisieren Sie Matten und Kissen, Bänke und Stühle um wenigstens eine leichte Stufung herzustellen.

Zeitplan

- Aufbau: 3 Stunden mit der Anwesenheit von mindestens 1 Lichttechniker
- Spieldauer: 30 Minuten
- Abbau: 1 Stunde
- Bitte helfen Sie uns beim Aus- und Einladen unserer Bühnenteile (ca. jeweils 15 Minuten)
- Wir benötigen 75 Minuten vor Beginn jeder Vorstellung für Vorbereitungen und Aufwärmen am Spielort.

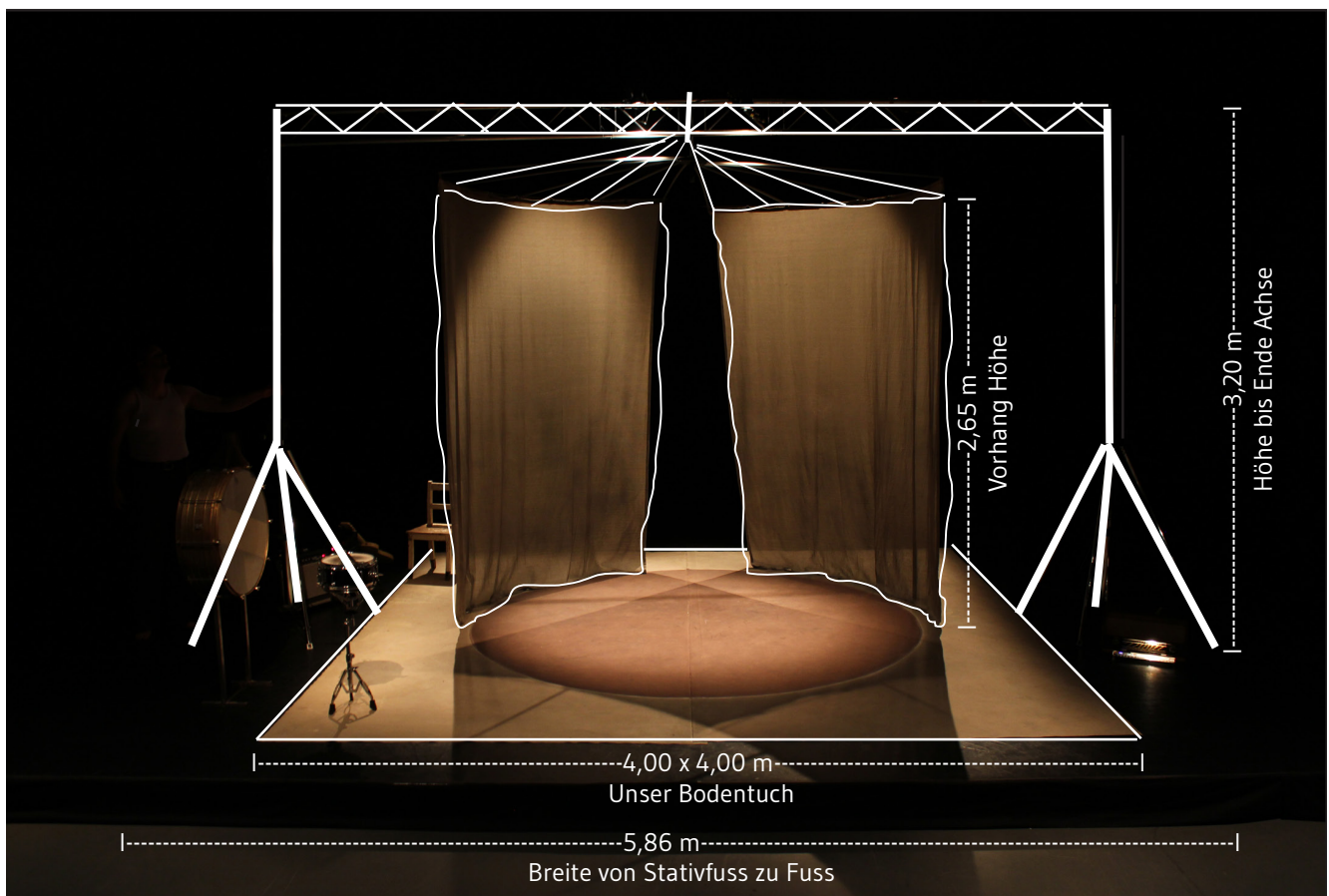
Diverses

- Wir benötigen 1x Umkleideraum. Bitte geben Sie uns 2 Handtücher und die Möglichkeit zu duschen.
- Wir freuen uns über die Bereitstellung von Wasser und Kaffee, Nüssen und Früchten.

Kontakt bei technischen Fragen : Melanie Florschütz, mobil: 0163. 45 27 285

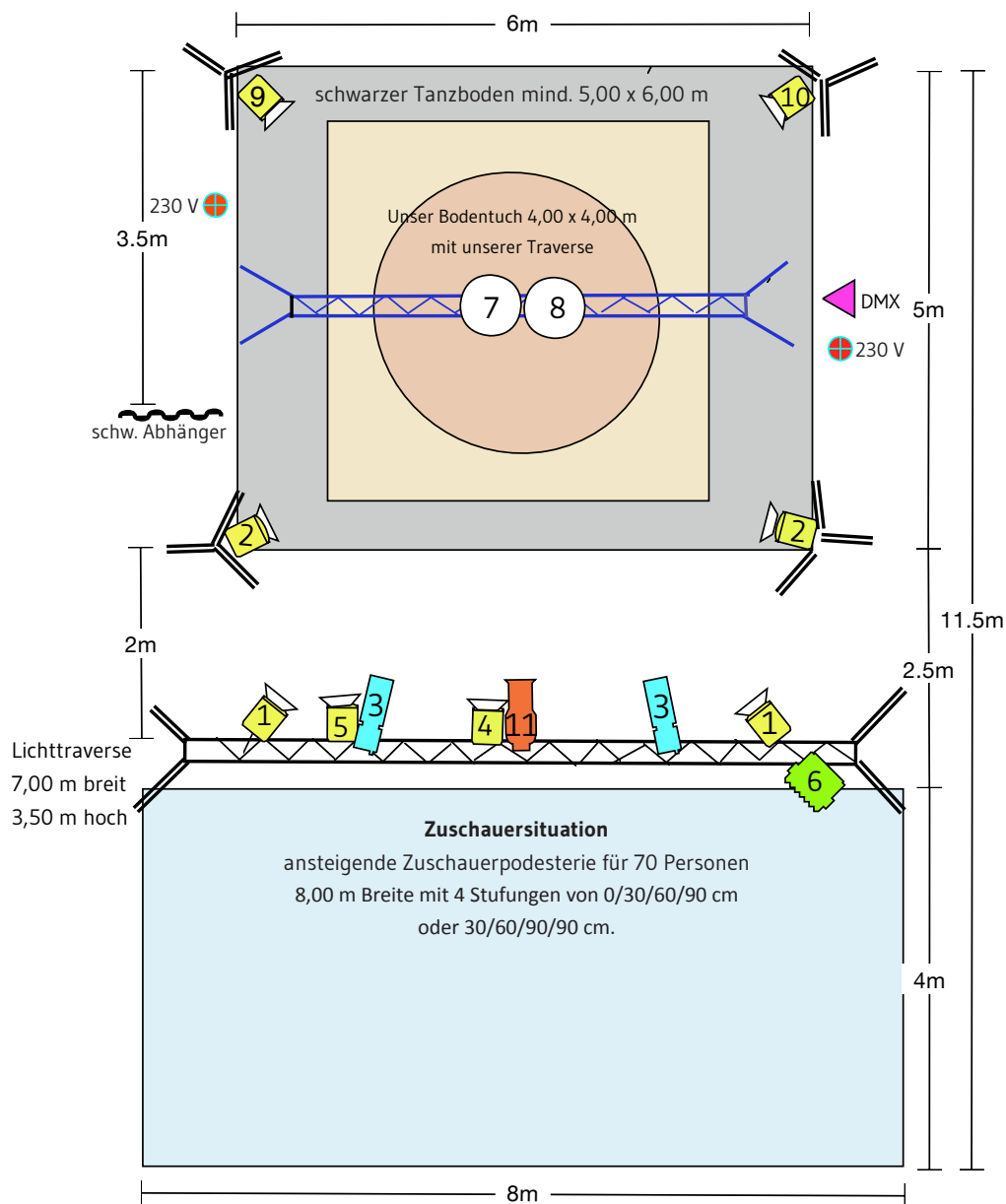
Ansicht unseres Bühnenbildes

mit unserem Bodentuch und unserer Traverse, an der ein Vorhang befestigt ist, der sich um sich selbst dreht



Lichtplan - Ssst !

Spielfläche Minimum : 3,20 m hoch / 6,00 m breit / 5,00 m tief + 2,50 m Sichtabstand + Platz für die Zuschauer. Wir benötigen eine schwarze Aushängung und einen dunklen Bühnenboden (schwarzer Tanzboden) in einem verdunkelbaren Raum. Für das Frontlicht benötigen wir eine Lichttraverse + 4 Stative für die 4 Scheinwerfer im Bühnenbereich



Erklärung:

Wir benötigen am Spielort

Dimmer mit **11 dimmbaren Kreisen** inklusive dimmbares Zuschauerlicht



8x PC à 650-1000 W mit FI geltoeren



1x Profiler 650-1000 W Zoom 15-30° mit Iris



2x Profiler 650-1000 W Zoom 25-50° mit Gobohalter



2x dimmbare Versätze für 2x 500 W Scheinwerfer von uns



Scheinwerfer für Zuschauerlicht, dimmbar



DMX Verbindung zu unserem Lichtstellpult 3- oder 5- polig



2x Strom 230 V für Ton und Computer (LAN-Box)



Öffnung im Vorhang/ schwarzer Abhänger 1,00 m Breite



4x Stative mit 3,00 m Höhe

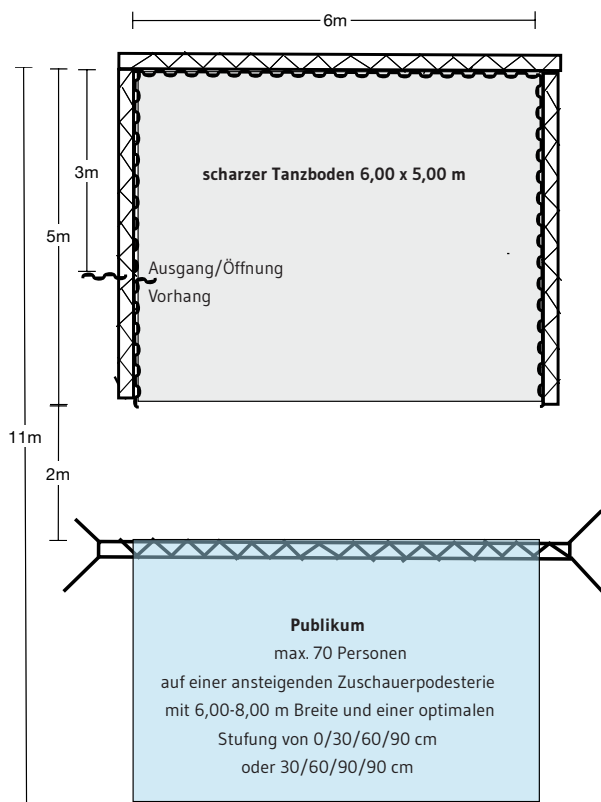
Vorschläge für den Aufbau einer Black Box

A) Bauplan Black Box

Breite : 6,00 m / Tiefe : 5,00 m / Höhe : 3,50 m

(gebaut aus drei Traversen)

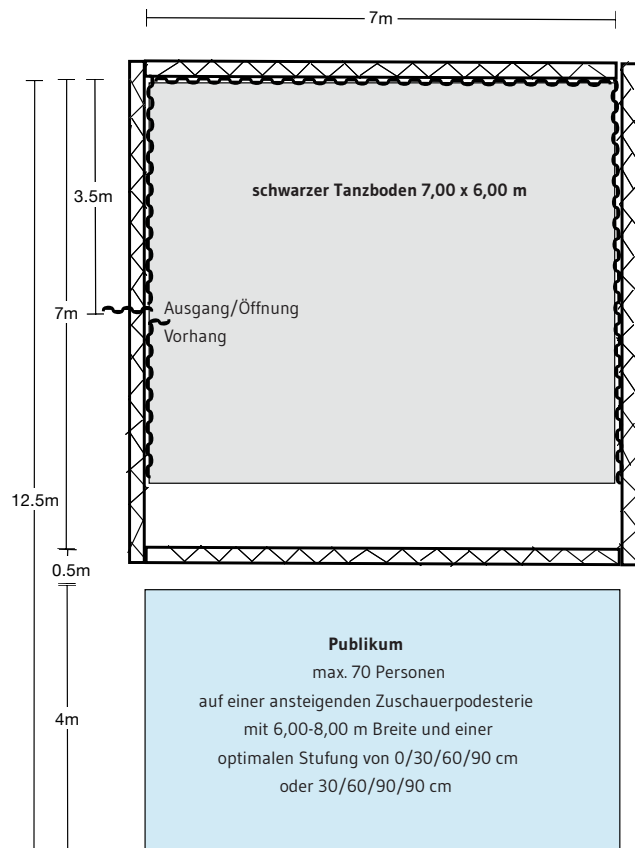
+ Lichtbrücke Breite : 7,00 m / Höhe : 3,50 m



B) Bauplan Black Box

Breite : 7,00 m / Tiefe : 7,00 m / Höhe : 3,50 m

(gebaut aus 4 Traversen)





PERFORMANCE • Crellestrasse 22 • 10827 Berlin

Theater
Florschütz-Döhnert
Kulmer Str. 31

10783 Berlin

Crellestrasse 22
10827 Berlin
Telefon (030) 781 87 75
Fax (030) 782 40 62
info@performance -
buehnenbedarf.de

BERLINER VOLKSBANK
BLZ 100 900 00
Konto 54 500 12000
PERFORMANCE -
Bühnenbedarf
Messe- und Bühnenstoffe
GmbH & Co. KG
USt-ID: DE136673135
Berlin HRA 20932

Persönlich haftende
Gesellschafterin
PERFORMANCE -
Theaterhandel & Verleih
Beteiligungs- und
Verwaltungs GmbH
Berlin HRB 25431
Geschäftsführerin
G. Riemensperger

SCHWERENTFLAMMBARKEITSBESTÄTIGUNG

Nr. 1208311
Datum 13-08-2012

Wir bestätigen hiermit, daß der Stoff gemäß unserer

Rechnung Nr. 1208311 vom 13. 8. 2011 für

Pos. 5 + 6
Gobelin, mittelgrau/hell
10 m breit/1,30 m lang
10 m breit/5,40 m lang
dreifädig

schwer entflammbar imprägniert ist nach **DIN 4102 B 1**
Imprägniermittel Kappaflam CTL
Prüfzeugnis Nr. P-3972/2552-MPA BS
Allgemeines bauaufsichtliches Prüfzeugnis
Institut für Baustoffe, Massivau und Brandschutz
Materialprüfanstalt für das Bauwesen (MPA), Braunschweig
Die Imprägnierung ist nicht beständig gegen Waschen und Chemischreinigen.

Pos. 1	
Gobelintüll, mittelgrau	
Reststück 1,75 x 1 m -	12,75
Reststück 3,70 x 0,90 m -	23,30
dreifädig	

Pos. 2	
Gobelintüll - großmaschig	29,00
5,50 m breit/0,80	

schwer entflammbar imprägniert ist nach **DIN 4102 B 1**
Imprägniermittel Flammentin KRE
Prüfzeichen P-BWU03-I-16.5.149
Allgemeines bauaufsichtliches Prüfzeugnis
Otto-Graf-Institut, Universität Stuttgart
Forschungs- und Materialprüfungsanstalt für das Bauwesen (FMPA)
Die Imprägnierung ist nicht beständig gegen Waschen und Chemischreinigen.

Mit freundlichen Grüßen
PERFORMANCE

G. Riemensperger

Ihre Ansprechpartnerin bei Rückfragen