

# Ein Loch ist meistens rund

Theater für Kinder ab 4 Jahren

**Kontakt bei technischen Fragen:** Melanie Florschütz, Mobiltelefon: 0163. 45 27 285, [post@melanieflorschuetz.de](mailto:post@melanieflorschuetz.de)

## Variante 1 : Installation in einem Theater mit Zügen oder einem Rigg

### Spielfläche

- Höhe: 3,00 m Minimum
- Breite: 7,50 m Minimum
- Tiefe: 4,50 m Bühnenbild + 3,00 m Sichtabstand der Zuschauer + ca. 5,00 m Platz für Zuschauer = ca. 12,50 m
- Ein schwarzer Tanzboden ist nicht nötig. Wir bringen einen eigenen bemalten Bühnenteppich von 6,00 x 4,00 m mit, der möglichst plan auf dem Boden liegen sollte
- Wir spielen ebenerdig oder auf einer erhöhten Bühnenpodesterie bis max. 20 cm Höhe (8,00 x 4,00 m Minimum).
- Die Zuschauer sitzen uns auf einer ansteigenden Zuschauerpodesterie frontal gegenüber. Es ist wichtig, daß die Zuschauer einen gute Sicht auf den Boden unserer Bühne haben.
- Wir benötigen einen absolut verdunkelbaren Raum !
- Vermeidung von Streulicht auf unseren Bühnenraum von z.B. Notausgangsleuchten. Achten Sie bitte auch darauf, daß die Eingangstür bei Benutzung während der Vorstellung kein Licht auf unseren Bühnenraum wirft.

### Lichttechnik

Bitte legen Sie uns folgendes Material  
an unsere linke Bühnenseite:

- 1 x DMX- Anschluß (3- oder 5 polig) von Ihren Dimmern zu unserem Lichtstellpult
- 1 x Stromanschluß 230 V für unseren Computer (LAN-Box)
- 1 x Stromanschluß 230 V für den Ton

Wir benötigen

- **17 regelbare Kreise** Minimum (inkl. 1 Kreis für regelbares Zuschauerlicht)
- Während der Vorstellung rufen wir die programmierten Lichtstimmungen per Fernbedienung von unserem Computer /LAN-Box ab (Softpatch bis zu 1 Universum möglich!).

### Wir benötigen folgende Scheinwerfer:

- 10 x PC 650 - 1000 W mit Torblenden oder 10 x Profilscheinwerfer 650 - 1000 W Zoom 35°
- 2 x Profiler 650 - 1000 W Zoom 50°
- 2 x Profiler 1000 - 2000 W Zoom 50°
- 1 x PC 1000 - 2000 W mit Torblenden, wahlweise 1 x Profilscheinwerfer Zoom 90°
- ist das Frontlicht zu steil, bitten wir darum, die Scheinwerfer Nr. 3 + 4 und Nr. 16 von 2 Stativen mit einem T-Ausleger in einem flacheren Winkel kommen zu lassen
- 1 x dimmbarer Versatz Nr. 6 für 1 x 100 W Lampe von uns, die über unserer linken Bühnenraumseite hängt
- dem Raum entsprechend dimmbares Zuschauerlicht einrichten

### Installation in einem Theater mit Zügen

- Optimal ist eine Höhe der Züge auf 4,50 - 6,00 m maximum
- Unser Bühnenbild besteht aus einem Bodentuch (4,00 x 6,00 m) und 3 Stoffwänden, die an unsere Alurohre geknüpft sind. Wir können die Alurohre mit Hilfe von 8 x Stahlseilen und Höhen verstellbaren Reutlingern über Schlingen in das Rigg/ die Züge hängen (siehe Plan der Installation).
- Sollte Ihr Rigg höher als 6,00 m sein, bitte entsprechende Verlängerungen für unsere 8 Stahlseile organisieren.
- Sollten über unserer Spielfläche keine passenden 5 Züge sein, bitte 2 x 4,00 - 5,00 m lange Rohre im vorhandenen Rigg von hinten nach vorne befestigen: Diese beiden Rohre sollten am hinteren Bühnenrand einen Abstand von 5,00 m zueinander haben und sich bis zu unserem vorderen Bühnenrand (nach 4,00 m Tiefe) auf 6,00 m Ab-

stand zueinander öffnen. Das vereinfacht die Hängung unserer Stoffwände und sämtlicher Gassen- Scheinwerfer.

## **Ton**

Wir benötigen zwei Aktivboxen, die sich mit unserem Mixer über Kabel mit Klinke verbinden lassen.  
Die Boxen bitte ebenerdig hinter unserer Bühne aufstellen.

## **Sonstiges**

### **Wir benötigen:**

- einen Staubsauger vor jeder Vorstellung
- Bitte denken Sie an schwarze Abhänger links und rechts unserer Bühne.
- 1 x Umkleideraum. Bitte geben Sie uns 2 Handtücher und die Möglichkeit zu duschen.
- Wir freuen uns über die Bereitstellung von Wasser und Kaffee, Nüssen und Früchten.

## **Zuschauersituation**

Bedingung ist eine Draufsicht der Zuschauer auf unsere Spielfläche durch ansteigende Zuschauerplätze. Bitte keine ebenerdige Zuschauerreihe. Die erste Zuschauerreihe hat einen Abstand von 3,00 m zu unserer vorderen Bühnenkante.

## **Zuschauerbegrenzung**

- auf einer entsprechend ansteigenden Podesterie: 90 Personen

Sollte eine Zuschauerpodesterie mit Praktikabeln extra eingerichtet werden, bitten wir um Stufungen von 20/40/60/80/100 cm - oder - 1 Reihe Kissen ebenerdig /30/60/90/90 cm auf eine Breite von 8,00 m. Bitte organisieren Sie Kissen. Stühle benötigen wir nur in der letzten Reihe.

- ohne ansteigende Podesterie: max. 60 Personen

Bitte organisieren Sie Kissen für 1 Reihe, Bänke, Stühle und Tische um wenigstens eine leichte Stufung herzustellen.

## **Zeitplan**

- Aufbau: 5 Stunden mit der Anwesenheit von 2 Lichttechnikern (wenn das Licht vorgehängt wurde)
- Spieldauer: 40 Minuten
- Abbau: 1 Stunde (mit 1 Helfer)
- Bitte helfen Sie uns beim Aus- und Einladen unserer Bühnenteile (ca. jeweils 15 Minuten)
- Wir benötigen 75 Minuten vor Beginn der ersten Vorstellung für Vorbereitungen und Aufwärmen am Spielort.
- **Während des Theaterstückes benötigen wir die helfende Hand eines Technikers**, der uns ein schwarzes Loch anreicht. Die Aktion dauert ca. 5 Min. Der Techniker kann sich die Vorstellung von außen anschauen. Auf ein eindeutiges Zeichen hin, verschwindet er kurz zur Seite unseres Bühnenbildes und reicht uns versteckt ein schwarzes Loch an. Dann kann er wieder zurück in den Zuschauerraum gehen. Bitte an dunkle Kleidung denken.
- Wir bitten um einen Aufbau am Vortag. Sollte der Aufbau am selben Tag der Vorstellung stattfinden, bitten wir um 7 Stunden Zeit zwischen dem Beginn des Aufbaus und der Vorstellung.

## Ansicht unserer Szenographie




## Schwerentflammbarkeitsbestätigung der Stoffwände

GmbH & Co. KG

# PERFORMANCE

Bühnenbedarf • Messe- und Bühnenstoffe



PERFORMANCE • Crelllestrasse 22 • 10827 Berlin

Theater  
Florschütz-Döhnert  
Kulmer Str. 31  
10783 Berlin

Crelllestrasse 22  
10827 Berlin  
Telefon (030) 781 87 75  
Fax (030) 782 40 62  
info@performance-  
buehnenbedarf.de

BERLINER VOLKSBANK  
BLZ 100 900 00  
Konto 54 500 12000  
PERFORMANCE -  
Bühnenbedarf  
Messe- und Bühnenstoffe  
GmbH & Co. KG  
USt-ID: DE136673135  
Berlin HRA 20932


**SCHWERENTFLAMMBARKEITSBESCHEINIGUNG**  
 Nr. **1507255**  
 Datum **10-07-2015**

Wir bestätigen hiermit, daß der Stoff schwer  
entflammbar ist nach DIN 4012 B 1

Rechnung Nr. 1507255 vom 10. 7. 2015  
für

13,7 lfm  
Nessel  
Baumwolle  
mittelgrau  
ca. 420 cm breit, ca. 220 g/m²

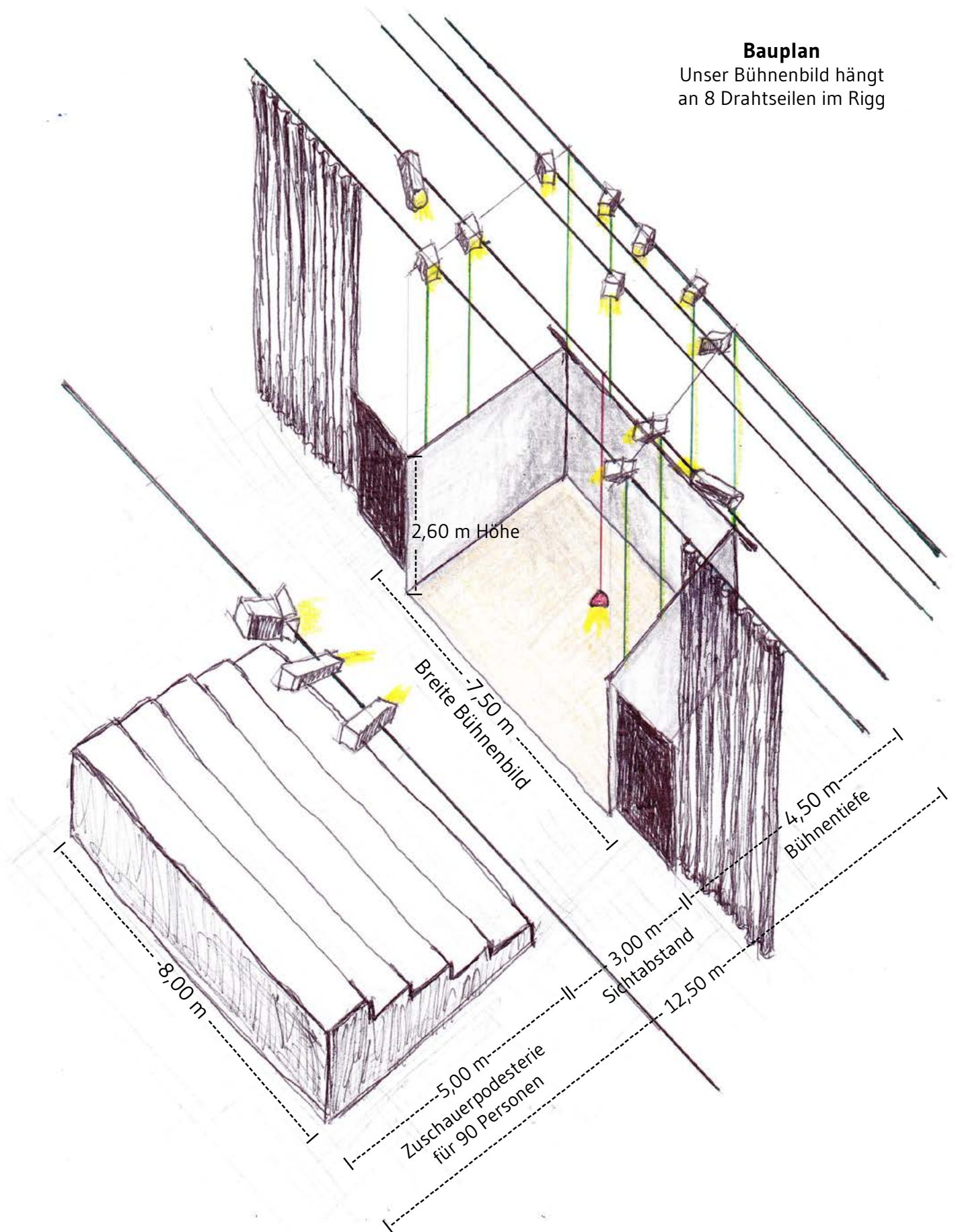
Imprägniermittel **Flammenlin KRE**  
 Prüfzeichen **P-BWU03-I-16.5.149**  
 Universität Stuttgart, Otto-Graf-Institut  
 Forschungs- und Materialprüfungsanstalt für das Bauwesen (FMPA)  
 Die Imprägnierung ist nicht beständig gegen Waschen und Chemischreinigen.

Mit freundlichen Grüßen  
**PERFORMANCE**  
  
 G. Riemensperger

Persönlich haftende  
Gesellschafterin  
PERFORMANCE -  
Theaterhandel & Vertrieb  
Beteiligungs- und  
Verwaltungs GmbH  
Berlin HRB 25431  
Geschäftsführerin  
G. Riemensperger

Unser Bühnenbild hängt  
an 8 Drahtseilen im Rigg

Unser Bühnenbild hängt  
an 8 Drahtseilen im Rigg



-----7,50 m-----  
Breite Bühnenbild

4,50 m  
Bühnentiefe

--- 3,00 m  
Sichtabstand  
12,5

12,50 m

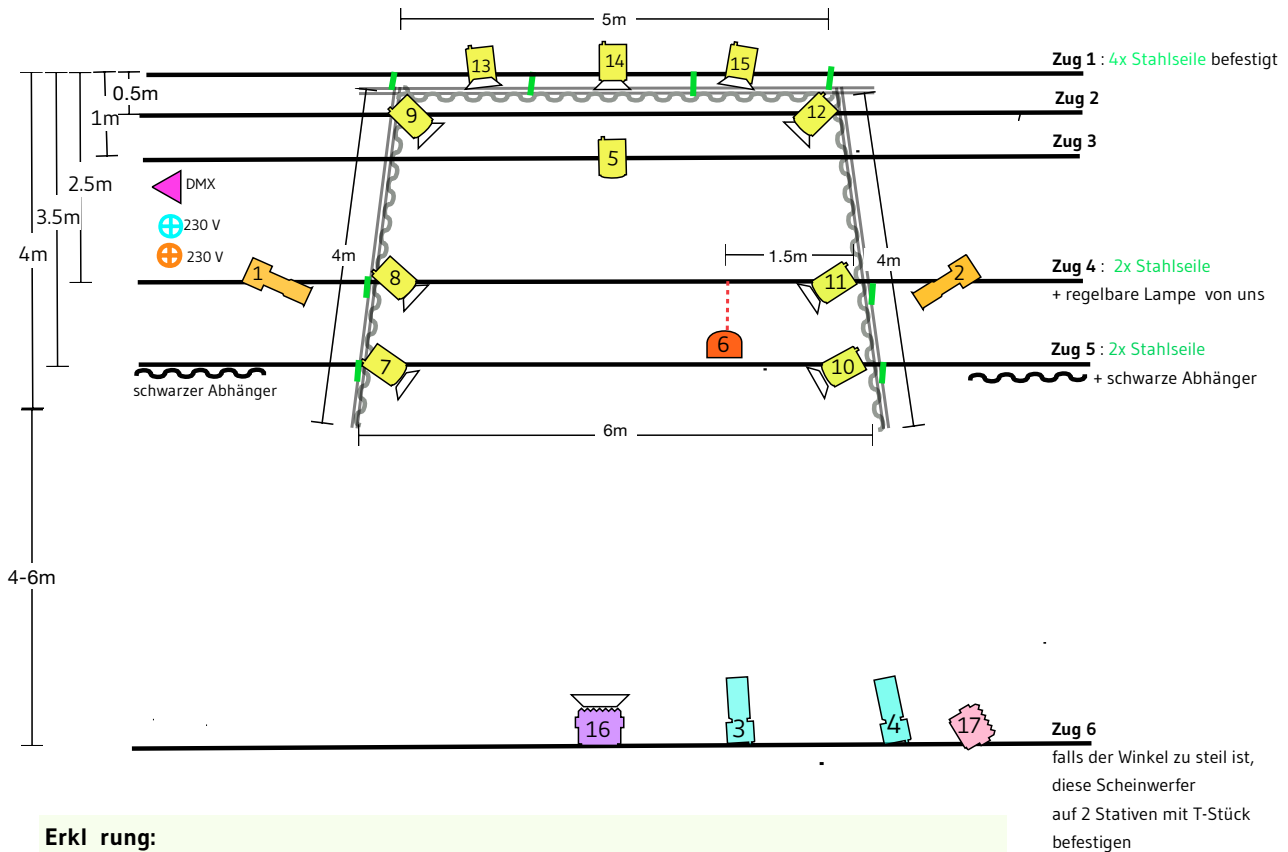
5,00 m  
Zuschauerpodesterie  
für 90 Personen

5,00 m  
Zuschauerpodesterie  
für 90 Personen

8,00 m

## Installation der Scheinwerfer- Ein Loch ist meistens rund

**Variation 1:** in einem Theaterraum mit einem ca 4,50 - 6,00 m hohen Rigg oder Zügen



### Erklärung:

- 10 x PC 650 - 1000 W mit Torblenden oder 10 x Profiler 650 - 1000 W Zoom 35°
- 2 x Profiler 650 - 1000 W Zoom 50°
- 2 x Profiler 1000 - 2000 W Zoom 50°
- 1 x PC 1000 - 2000 W mit Torblenden, wahlweise 1 x Profilscheinwerfer Zoom 90°
- 1 x dimmbarer Versatz für 1 x 100 W Lampe von uns, die von Zug 4 herunter hängt
- Scheinwerfer für ein dimmbares Zuschauerlicht

an unsere linke Bühnenseite:

- 1 x DMX- Anschluß (3- oder 5 polig) von Ihren Dimmern zu unserem Lichtstellpult
- 1 x Stromanschluß 230 V für unseren Computer (LAN-Box)
- 1 x Stromanschluß 230 V für den Ton

Wir benötigen **17 regelbare Kreise** minimum (inkl. 1 Kreis für regelbares Zuschauerlicht)

**Sound:** zwei Aktivboxen, die sich mit unserem Mixer über Kabel mit Klinke verbinden lassen. Die Boxen bitte ebenerdig hinter unserer Bühne aufstellen.

Bitte denken Sie an schwarze Abhänger links und rechts unserer Bühne.